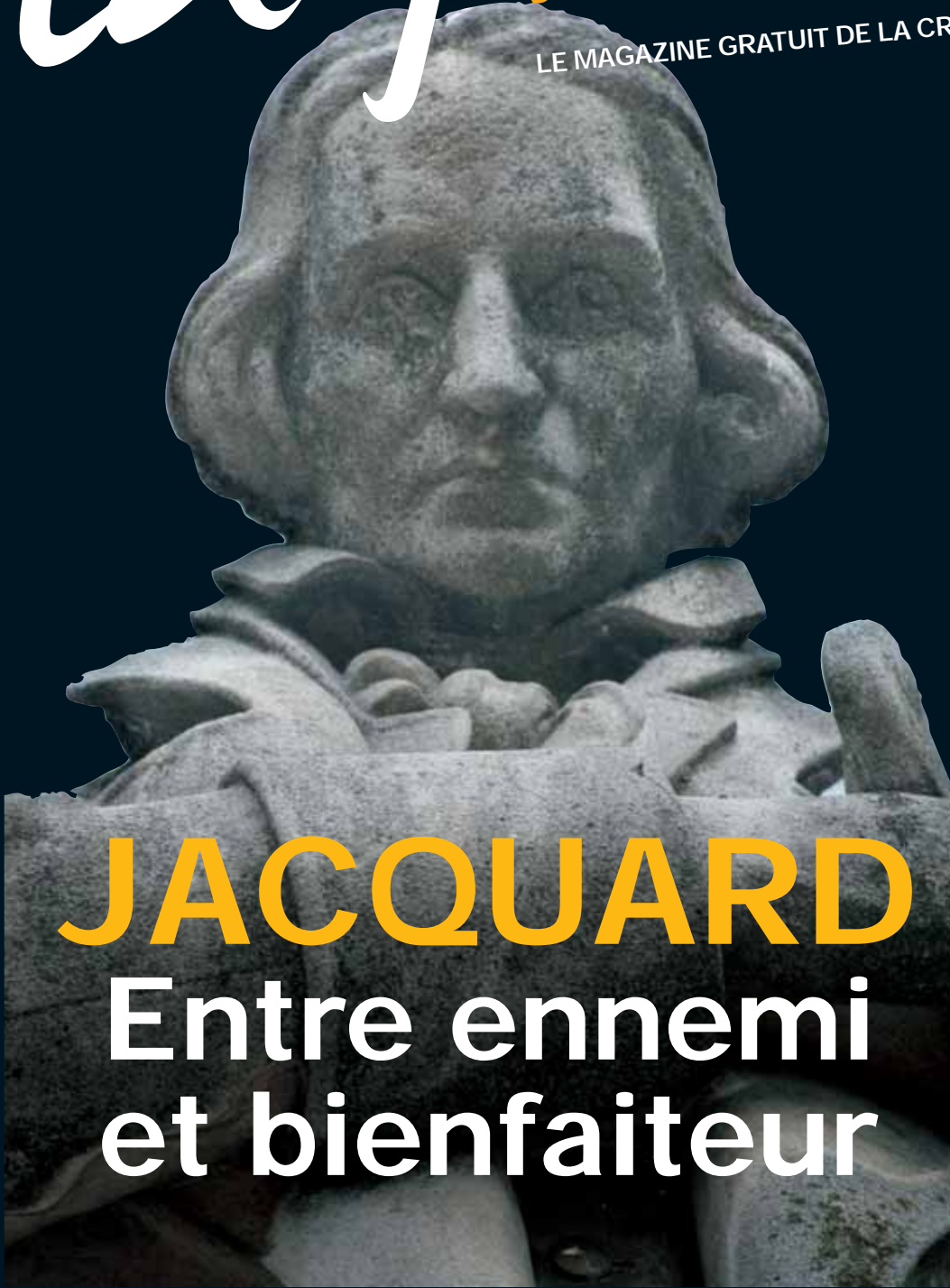




# la ficelle

LE MAGAZINE GRATUIT DE LA CROIX ROUSSE N°12-JUILLET/AOÛT 2009



## JACQUARD

Entre ennemi  
et bienfaiteur



### HISTOIRE

## LA FICELLE À DEUX SOUS

### ENIGMATIK?



### JEUX

## LES RÉPONSES DE LA CHASSE AUX TRÉSORS



# SOLDES

- 20%
- 30%
- 40%
- 50%

Valable sur toutes les montures indiquées en magasin

Conformément aux dates fixées par l'arrêté préfectoral. Offre non cumulable avec d'autres avantages.

Optic 2000 - 39 grande rue de la Croix-Rousse - Tél 04 78 27 17 02

# Soirée resto ?

**Avec le Ticket  
Liberté Soirée**



**vous y allez**

**vous en revenez**

**avec un seul  
ticket !**



ticket

**SYTRAL**

**Ticket Liberté Soirée 2,30 € pour  
des trajets illimités de 19h à la fin du service.**



Allô TCL 0820 42 7000  
(0,12 €/mn depuis un poste fixe)



[www.tcl.fr](http://www.tcl.fr)

PARTOUT, POUR TOUS, IL Y A TCL



RCS 308 077 635 - SEVENOS DESIGN

## É D I T O

## S O M M A I R E

Le gone du mois  
**Joseph-Marie Jacquard,  
 ennemi du peuple et ami  
 des ouvriers**

La Ficelle se bambane  
**Chasse aux trésors :  
 les réponses**

Mâchonner  
 Se rincer le corgnolon  
**Notre carnet d'adresses**

La Ficelle s'en mêle  
**La Ficelle à deux sous**

Dessin  
**Ombres de  
 la Croix-Rousse**



## Bonnes vacances !

Pour ce dernier numéro de l'année scolaire, la rédaction vous offre les réponses de la Chasse aux trésors du mois de juin. Vous aurez ainsi quatre parcours à votre disposition pour découvrir ou redécouvrir de façon ludique les trésors de la colline. Au gré de vos envies.

Le gone du mois de juillet se nomme Joseph-Marie Jacquard. Son métier à tisser l'a rendu célèbre, mais que savons-nous de la façon dont son invention a été accueillie par les Canuts ? L'histoire est surprenante... Cet été, La ficelle commence une série de trois articles sur les chemins de fer de la Croix-Rousse. Ce mois-ci concerne «la ficelle à deux sous», entre la rue Terme et le plateau de la Croix-Rousse. Les numéros des mois de septembre et octobre s'intéresseront à «la ficelle à un sou» ainsi qu'à «la Galoche».

La prochaine parution de La ficelle aura lieu en septembre. D'ici là, toute la rédaction vous souhaite un excellent mois d'août.

Bonne lecture !

Julie Bordet

Retrouvez *La ficelle* sur [www.croixrousse.net](http://www.croixrousse.net)  
 en téléchargement

*La ficelle*

N°12 - Juillet/Août 2009



**Directrice de la publication :** Julie Bordet  
 La Ficelle. 5 rue Belfort 69004 Lyon  
 Tél. 04 78 27 34 26 - 06 14 03 75 34  
[redaction@laficelle.com](mailto:redaction@laficelle.com)

**Publicité :**  
 Bring to light - Virginie Martinez (06 61 55 98 45)

**Impression :** IPS (Reyrieux -01)  
 Edité à 15 000 exemplaires

**Distribution :** Société Goliath, Lyon 1er

**La ficelle SARL**  
 Capital : 6000 euros. Siège social : 94 boulevard de la  
 Croix-Rousse 69001 Lyon. Objet social : édition de  
 publications de presse et de sites Internet  
 Gérante : Julie Bordet. RCS : 503 200 487 RCS LYON

## COIFFURE HOMMES & ENFANTS



**OUVERT  
 TOUT  
 L'ÉTÉ**

**Du lundi au samedi 9h à 20h- Avec ou sans rendez-vous**  
**10 rue Victor Fort - Lyon 4<sup>e</sup> - 04 78 30 02 09**  
**Auchan Caluire 2 - Caluire - 04 72 27 06 17**

le **g**one du mois

# Joseph-Marie Jacquard

## De l'ennemi du peuple au bienfaiteur des ouvriers lyonnais



**Portrait.** Le fils de tisseur a permis aux enfants tireurs de lacs de ne plus s'épuiser à l'atelier de tissage. La mécanique de son métier à tisser remplaçait l'agilité des doigts enfantins. Pourtant, l'inventeur n'a pas eu le succès mérité mais est devenu «ennemi du peuple» pour avoir supprimé des emplois.

**J**oseph Marie Jacquard est né à Lyon en 1752 grande rue de l'hôpital, proche de l'actuelle place de la République. Son père, Jean-Charles, était maître fabricant en étoffes d'or, d'argent et de soie. Joseph apprend le métier de tireur de lacs et de tisseur dans l'atelier de son père qui possède trois métiers à la grande tire. Sébastien Charlety, dans la Revue d'histoire de Lyon, explique : «Le métier à la grande tire fut d'un usage général pendant tout le XVIIIe et le XIXe siècles. Il avait pourtant de multiples inconvénients. Le lisage était très long, très difficile, il fallait trier une masse de 400 à 800 cordes, parfois plus ; si le dessin était grand et compliqué, un sample ne suffisait pas. Toutes ces cordes s'usaient assez vite et finissaient par coûter très cher ; elles s'embrouillaient facilement ; la tireuse et le tisserand devaient faire concorder leur mouvement avec une précision qui ne pouvait s'obtenir que par la longue habitude d'un travail commun. (...)Le plus grave de tous ces inconvénients était la dureté du travail de la tireuse. Le paquet de cordes était parfois si lourd qu'une seule tireuse ne suffisait pas, pour certaines

étoffes on en employait jusqu'à trois. Un perfectionnement de la machine à tirer par Garon, au début du XVIIIe siècle, permit de n'en employer qu'une, mais son travail restait toujours très pénible.»

### Le travail de tireur de lacs semble avoir été davantage exécuté par les enfants plutôt que par les femmes

Ce travail semble avoir été davantage exécuté par des enfants que par des femmes. Il était plus commode pour les enfants de se glisser sous le métier à tisser pour soulever et abaisser à la main les fils de chaîne.

À la mort de sa mère, il n'a que dix ans. Il quitte l'atelier de son père pour rejoindre l'imprimerie de son oncle. Il apprend les métiers d'imprimeur, de typographe, de relieur, de fondeur de caractère, etc. En 1772, son père décède et lui lègue son atelier situé quai de Retz (actuel quai Jean-Moulin).

À partir de cette date, les informations sur la vie de Jacquard se raréfient... On sait qu'il habite quelques temps sur les pentes, rue Neyret, puis rue Bouteille, qu'il se marie en 1778 avec Claudine Boichon. On sait qu'il a un fils en 1779 : Jean-Marie. Sa femme tient un atelier de chapeau de paille et son fils est tireur de lacs.

### L'invention de Jacquard n'est pas accueillie chaleureusement par les ouvriers canuts.

En 1800, il dépose le brevet d'invention pour une machine destinée à remplacer le tireur de lacs. Il ne s'agit que d'une première invention, qui au fur et à mesure des années se perfectionnera et deviendra, en 1806, le «métier jacquard». La machine fonctionne à partir de cartes perforées guidant les crochets qui soulèvent les fils de chaînes. Un métier Jacquard supprime cinq tireurs de lacs.



Métier à tisser Jacquard, chez Ludovic De La Calle, soieries Saint-Georges, 11 rue Mourguet



Après une visite au Palais Saint-Pierre de Napoléon Bonaparte et Joséphine, où ils découvrent l'invention, Jacquard obtient le prix des inventeurs de la part de l'Académie de Lyon. Il collectionne les médailles à partir de ce jour. En 1819, il est fait chevalier de la légion d'honneur. L'invention n'est pas pourtant accueillie chaleureusement par les ouvriers canuts. Ils craignent une augmentation du chômage. «Lorsque Jacquard voulut introduire sa machine, les ouvriers s'ameutèrent contre lui. De toutes parts on le dénonçait comme l'ennemi du peuple et l'homme qui devait réduire les familles à la mendicité. Trois fois sa vie fut menacée, et cette haine aveugle en vint à une telle exaspération, que les prud'hommes crurent devoir détruire publiquement le nouveau métier. Il fut mis en pièces, sur la place des Terreaux, aux acclamations des spectateurs. Selon l'expression toute biblique de Jacquard, le fer fut vendu pour du vieux fer, et le bois comme bois à brûler !», d'après la Revue du Lyonnais, Tome premier, 1835.

On a souvent évoqué le métier Jacquard comme l'une des causes de la révolte des canuts de 1831.

Pourtant, la machine a connu un succès immense dans le monde entier. Tous les immeubles canuts de la Croix-Rousse sont construits avec de haut plafonds afin d'accueillir l'engin. Sans Jacquard, le quartier n'aurait sans doute pas du tout le même aspect...

Jacquard se retire dans une petite maison à Oullins. Il ne participe pas à la révolte des canuts. Il meurt modestement en 1834.

Une statue de bronze est placée en son honneur place Sathonay en 1840. Fondue en 1942 par les allemands, elle est remplacée par une statue de pierre sur la place de la Croix-Rousse en 1947. Elle honore «le bienfaiteur des ouvriers lyonnais».

## Les réponses de la chasse aux trésors

La deuxième chasse aux trésors de Lyon du samedi 13 juin vous a permis de vous livrer à nouveau au jeu des énigmes tout en redécouvrant les richesses du patrimoine croix-roussien.

Voici les réponses des circuits proposés.

### Côté Saône, soutane et képi

Par la rédaction de La ficelle

#### DÉPART DE L'ESPLANADE

1/ « De demi-lunes en demi-lunes, il fit la frontière entre HT et TTC»

voir La ficelle n°1 et 5

(1 photo : pierre taillée)

**Boulevard de la Croix-Rousse**

2/ «Quotidien en verlan»

(1 photo : porte en pierres)

**Rue Bély**

3/ «Mon 1er s'en moque, mon 2e s'y intéresse, mon 3e s'y étend, mon 4e sent le brulé et mon tout est l'inventeur du régulateur compensateur» à gauche

**Rue Philibert Roussy**

4/ «Celle où elle était normale» à droite (1 photo : pierre taillée)

**Ecole normale/IUFM**

5/ «Le Président de la chambre des tisseurs traverse l'ex chemin de l'Etranguard et rejoint le dernier bastion» (1 photo : décor)

**Rue Chazière/boulevard de la Croix-Rousse**

6/ «Bonnet le raccorde en une large courbe» (1 photo)

**Cours Giraud, angle de la Poudrière**

7/ «A Ainay on en eut peur» (2 photos)

**Rue de la Poudrière**

8/ «Des munitions aux vivres (La ficelle n°7) par le champ de tir»  
*escaliers et lacets*

**Rue de la Poudrière jusqu'au Grenier d'Abondance**

9/ «On y acheminait les marchandises»

**Quai Saint-Vincent**

10/ «Quartier des militaires et des religieuses, de droite à gauche»

**Entre Fort Saint-Jean et Sainte-Marie des Chaînes (Substances)**

*Vers le nord* (1 photo : pierre taillée)

*Vers le sud* (2 photos dont une imposte)

11/ «De sa roche, il a vue sur le port»  
**L'homme de la Roche, rive droite, regarde la place du Port Neuville, rive gauche**

*Vers l'est* (2 photos «richement décorée» et «escalier intérieur»)  
Demi-tour

12/ «Elle cause pas, elle monte.»

**Rue de la Muette**

13/ «Lieu-dit La Giroflée avant la Chartreuse» (1 photo : il a 2 grands bœufs dans son étable)

**Jardin des Chartreux et cours Giraud**

14/ «De l'école de tissage de T. Garnier, à la bâtisse aux 21 travées et 8 niveaux»

**Du lycée Diderot à la Maison Brunet**

15/ «De la place de l'imprimeur au bon air, en passant par l'ordre monastique»

(1 photo : chapelet)

**De la place Rouville au plateau, en passant par la rue des Chartreux**

16/ «Rue de celui qui a 8 fenêtres ovales et un lanternon» (1 photo)

**Rue Pierre Dupont / Dôme de Saint-Bruno**

17/ «Place de l'ancien cloître» (1 photo)

**Place des Chartreux**

18/ «Retour par la muraille» (2 photos dont une «De la Tourette»)

**Boulevard de la Croix-Rousse**

Rue Anselme

Lion de la mairie



1



2



4



5

## Côté Saône, soutane et képi

Art nouveau



Les sabotiers



Canonnière  
contre les canuts



Les Subsistances



Deux grands bœufs : P. Dupont



Fenêtre peinte

IUFM



## Les réponses de la chasse aux trésors

### Balade sur le plateau... côté Rhône

Par la rédaction de la Ficelle

a/ «Elle a deux saints»

**Montée Saint-Sébastien (Saint Sébastien et Saint-Bernard)**

b/ «De bastions en bastions, l'empereur compte jusqu'à 7 et rencontre la République»

**Boulevard de la Croix-Rousse jusqu'à la mairie**

c/ «Suivre l'oued jusqu'à celui qui avait du métier»

**Rue d'Isly jusqu'à la rue Jacquard**

d/ «Elle est aussi en danger»

**Ecole Joseph Cornier**

e/ «De celui qui a du métier en traversant la ville qui a du l'être»

**Rue Jacquard et rue Villeneuve**

f/ « Laisser le chemin de fer , le printemps est sur la terrasse»

**Laisser boulevard des Canuts, aller rue de la Terrasse- statue «Le Printemps» de Salendre**

g/» Prendre la rue de l'imprimeur député»

**Rue Victor Fort**

h/ «Il y fut installé en 1901»

**Place de la Croix-Rousse**

*Retour possible esplanade*  
**CÔTÉ RHÔNE 2**

1/: «la Victoire puis les Couleurs»

**Rue d'Austerlitz et rue du Pavillon**

2/ «Rose ancienne ou propriétaire rentier» à droite

**Rue Dumenge**

3/ « Du chapeau rouge à La ficelle, il y a le poète»

**Rue Belfort, rue Joséphin Souly**  
*«l'hiver est là, l'oiseau meurt de faim, l'homme gèle. Passe pour l'homme encor, mais l'oiseau c'est pitié...» sonnet de décembre( J Souly)*

4/ «Pour rejoindre le chemin de halage»  
**Montée Joséphin Souly jusqu'au Rhône**

5/» Mon premier les fait tomber, mon second les rongent, mon 3e en refuse la responsabilité, mon tout est originaire des Grisons.»

**Rue Mascrary ne pas la prendre**

6/: «mon premier ne sait pas ce qu'il veut dire, il n'y a pas de plaisir dans mon second, mon troisième enlève les rugosités, mon tout est un imprimeur résistant.»

**Rue Eugène Pons**

7/» Prendre celle qui rappelle la société immobilière»

**Rue des actionnaires**

8/ « Celle qu'il ne fallait pas prendre»

**Rue Mascrary**

9/ »Les escaliers mènent à l'ouest du Ballon d'Alsace»

**Rue St Dié**

10/ «Dans la montée, il faisait aussi rêver notre grand père suisse pendant les mois de juillet»

**Montée Kubler**

11/ «Elle a son passage»

**Rue Richan**

12/ «En hommage à sa ville natale»

**Rue de La Tour du Pin**

13/» Il jeta son képi en l'air, commanda le feu et mourut en criant, Vive la République !»

**Place Commandant Arnaud**

14/ «Il vaut mieux avoir mon deuxième qu'être sur mon premier, aurait pu dire mon tout»

**Rue Pailleron**

14/ «Elle marque la désapprobation»

**Rue Hénon**

15/ «La bande des 4 nous invitent à lever les yeux»

**Clocher de St Denis, rue Hénon**

16/ «du Fauxbourg aux demi-lunes»

**Grande rue**

17/ «s'y place l'éloge du travail»

**Place de la Croix Rousse**

19/ «grain de sable au microscope»

**Le Gros Caillou**



a. Lambrequin



b



c. Pierre de Couzon



d



e. Agrafe et bossage



e. Lambrequin et oculus



f. Balustres



g. Console



h. La ville reconnaissante



# ENIGMATIK?

CHASSE AUX TRÉSORS DE LYON



## Les réponses de la chasse aux trésors

Voici, numérotées par ordre d'apparition, les photos croisées sur votre parcours.



### De haut en bas et de bas en haut, merci le cours Général Giraud !

**A droite du Gros Caillou, descendez la montée Saint-Sébastien.** Sur la place Colbert, méfiez-vous de la Fourmi Rouge et filez vers les Voraces. Au passage, veillez à noter le principe fondateur de cette confrérie, ainsi que la définition du mot "traboule". Une fois échappé de la cour des affamés, de retour sur la pente Saint-Sébastien, virez à gauche toute sur le balcon de la rue des Fantasques. Avant de descendre un escalier à droite, qui plonge sur le parc Croix-Paquet. N'oubliez pas d'admirer le panorama de la ville et la

skyline lyonnaise, qui s'étoffe d'une nouvelle tour. En bas de l'escalier, empruntez le petit pont de bois qui traverse les bosquets...

Une fois le parc Croix-Paquet derrière vous - mais néanmoins bien observé - remontez légèrement sur votre droite et rendez-vous au numéro 5. Traboulez. Quittez-le lieu par les escaliers direction l'Opéra, dont vous pouvez déjà voir le dôme. Devant ce bâtiment emblématique de la ville de Lyon, dénombrez et contemplez les fameuses muses dont l'une manque à l'appel. Sous le péristyle, levez les yeux et découvrez une reproduction inédite du plafond de l'ancienne grande salle. Franchissez ensuite le sombre seuil de l'Opéra et trouvez la plaque dédiée à l'architecte.

Notez bien son nom et la date de sa réalisation !

Fuyez la place de la Comédie par la rue Joseph Serlin. Passer entre les deux profils de Juliette Récamier pour vous octroyer une pause verte bien méritée au cœur du cloître Saint Pierre. Quittez le palais et traversez la place des Terreaux. Sur les dalles de Buren et face aux fleuves de Bartholdi qui s'entrelacent, virez à gauche direction Algérie. Et comme c'est chouette un tonneau prenez à droite place Tobie Robatel. Ici, entre le pilier inconnu, la façade du lycée de la Martinière et la salle Rameau, vous ne serez ni donner du regard. Bifurquez néanmoins dans la rue de la Martinière vers la Saône. Et pourquoi ne pas se permettre une halte gastronomique aux Halles de la Martinière ?

# ENIGMATIK?

CHASSE AUX TRÉSORS DE LYON

Reste à apercevoir, entre les halles et le losange, le petit passage de l'abbaye de la Déserte qui vous conduit sur les pavés de la rue sergent Blandan. Prenez à gauche puis après l'école, sur la gauche encore allez admirer le mur des lyonnais et ses célébrités du cru. Quelques pas à droite dans la rue Tavernier suffisent pour bifurquer sous le regard virginal dans la rue de la Vieille. Arpentez-la entièrement jusqu'à la grille que vous franchissez pour découvrir le très secret clos Saint-Benoit, baptisé ainsi en mémoire du couvent de bénédictines, fondé ici en 1648. N'oubliez pas de compter le nombre de piliers, ultimes vestiges du cloître ! Rejoignez ensuite le quai Saint-Vincent. Au 33, empruntez le passage Gonin qui serpente à travers les arbres sous la falaise Rouville.

En haut de la pente, suivez le dauphin et sillonnez le Jardin des Chartreux qui offre un des panoramas les plus sublimes sur la ville. Dans le parc, observez bien les multiples statues dédiées aux hommes de lettres lyonnais et notez bien leurs identités ! Une fois cette mission achevée, quittez le parc à gauche par le cours Général Giraud. Suivez le général jusqu'à la rue Pierre Dupont sur votre droite. Remontez la rue en passant devant la chapelle et les Chartreux qui sont établis sur la colline depuis le 16e siècle. A droite, soufflez un peu en descendant la rue des Chartreux jusqu'à la place Morel. Là, il vous faudra trouver un petit passage discret qui s'ouvre sur le parc Sutter et son ginkgo biloba séculaire, l'arbre au milles écus. Remontez le parc et prenez à gauche la rue de Vauzelles. Regagnez le boulevard de la Croix Rousse, face à la mairie. Il ne vous reste plus alors qu'à rejoindre le Gros Caillou où vous attend un repos bien mérité.



8



6



1



3



7



9



4



5



2

## Parcours : à la conquête de la République des Canuts

**Rendez-vous à la mairie du 4e arrondissement.** Après un bref tête à tête avec Henri Gorjus, contournez le square qui lui est dédié et suivez les Trois Cochons. Passez le chevalier de la clé jusqu'au Banquet. Profitez de la fraîcheur de la place Tabareau, haut lieu de la Pétanque des Canuts. Inutile de faire La Coquette au milieu des arbres, la repérer suffit. Filez ensuite à sa gauche et murmurez des secrets à l'oreille de pierre blanche.

Empruntez la rue Bonnet jusqu'à croiser la rue Denfert-Rochereau. Tournez à droite et, comme le soleil, suivez les tournesols. Assurez vous que Saint-Augustin vous attende bien sur votre gauche. Pourquoi ne pas prendre le temps de franchir son perron ? Poursuivez tout droit dans la rue, un type formidable en tablier vert vous indique la voie. Laissez les magnolias forever sur votre gauche pour vous diriger vers la rue Barodet où se cache la splendide fabrique d'étoffes Prella.

A gauche, après quelques pas dans la rue Gorjus, traboulez dans le parc François Popy sans oublier bien sûr de découvrir qui était cet

illustre gone. Une fois les pelouses traversées, longez les courts de tennis. Vous débouchez sur la rue Philippe de Lassalle. A droite, filez jusqu'à la très contemporaine église Saint-Elisabeth, traversez la place Flammarion à l'ombre des platanes. Quelques foulées dans la rue Hénon puis tournez à gauche rue Pernon. A l'angle un épicier indique qu'il vous faut tourner à droite et traverser une charmante allée de cottages à la croix-roussienne...

A la crèche Melba tournez à gauche et profitez d'un air de jeux Haute Couture. Si vous découvrez "La Corniche" alors vous êtes sur la bonne route. Longez les grilles du parc Chazière puis enfoncez-vous dans ses bosquets... Dans le parc repérez l'œuvre de César, faites le tour de la villa Gillet et glissez à gauche vers "la forêt". A la patte d'oie, filez au centre et découvrez dans un coin reculé la République des canuts. Qu'est ce que c'est ? Et combien sont-ils ?

Avant de quitter le parc profitez des airs de jeux pour les petits et des airs de fitness pour les grands. Une fois ces exercices réalisés, quittez le vert à gauche toute dans la rue Chazière, longez le jardin de l'IUFM, face aux boulistes du clos jouve. Remontez le boulevard, jusqu'à la mairie. Là, offrez-vous une dernière pause tendresse pour épier les amoureux éternels avant de nous rejoindre sur l'esplanade du gros caillou.

## Chemins de fer croix-roussiens (1ère partie)

# La ficelle à deux sous

**Histoire.** La colline a vu se construire trois chemins de fer urbains sur son sol au XIXe siècle : deux ficelles et une galoche. Ce mois ci, la rédaction s'arrête sur le premier funiculaire construit : la ficelle de la rue Terme.

**A**u milieu du XIXe siècle, des ingénieurs commencent à réfléchir à des procédés de locomotion applicable à des chemins de fer sur fortes pentes. L'idée est tout d'abord apparue avec les Lyonnais Bourget, Rostaing et Roubier. Le premier était ingénieur tandis que les deux suivants étaient négociants. Ils étaient tous trois détenteurs d'un brevet d'invention pour le «Franchiss-Anglès» et ont proposé en 1852 de l'établir sur les pentes de la Croix-Rousse afin de faciliter le transport de marchandises et les déplacements des personnes entre le faubourg et le centre ville. A cette époque, la pente très rude de la Grande côte représentait un obstacle pour le transport des marchandises. Après plusieurs années de démarches, de plans, de devis, le projet est finalement refusé par le conseil supérieur des Ponts et chaussées pour insuffisance des garanties du système de freinage.

**Après plusieurs années de démarches, de plans, de devis, le projet est finalement refusé par le conseil supérieur des Ponts et chaussées pour insuffisance des garanties du système de freinage.**

L'idée n'est pas oubliée pour autant. D'autres projets concurrents sont lancés. On propose une ligne jusqu'à Bellecour, ou encore une ligne parcourant l'ouest croix-roussien jusqu'à Caluire et Sathonay. Mais c'est l'idée d'un remonte pente qui séduit le plus. L'ingénieur de la première heure, Bourget, se voit pourtant voler la vedette par Molinos et Pronier. Ces deux ingénieurs ont inventé les freins auto-moteurs. Ils ont l'idée d'utiliser un système de chemin de

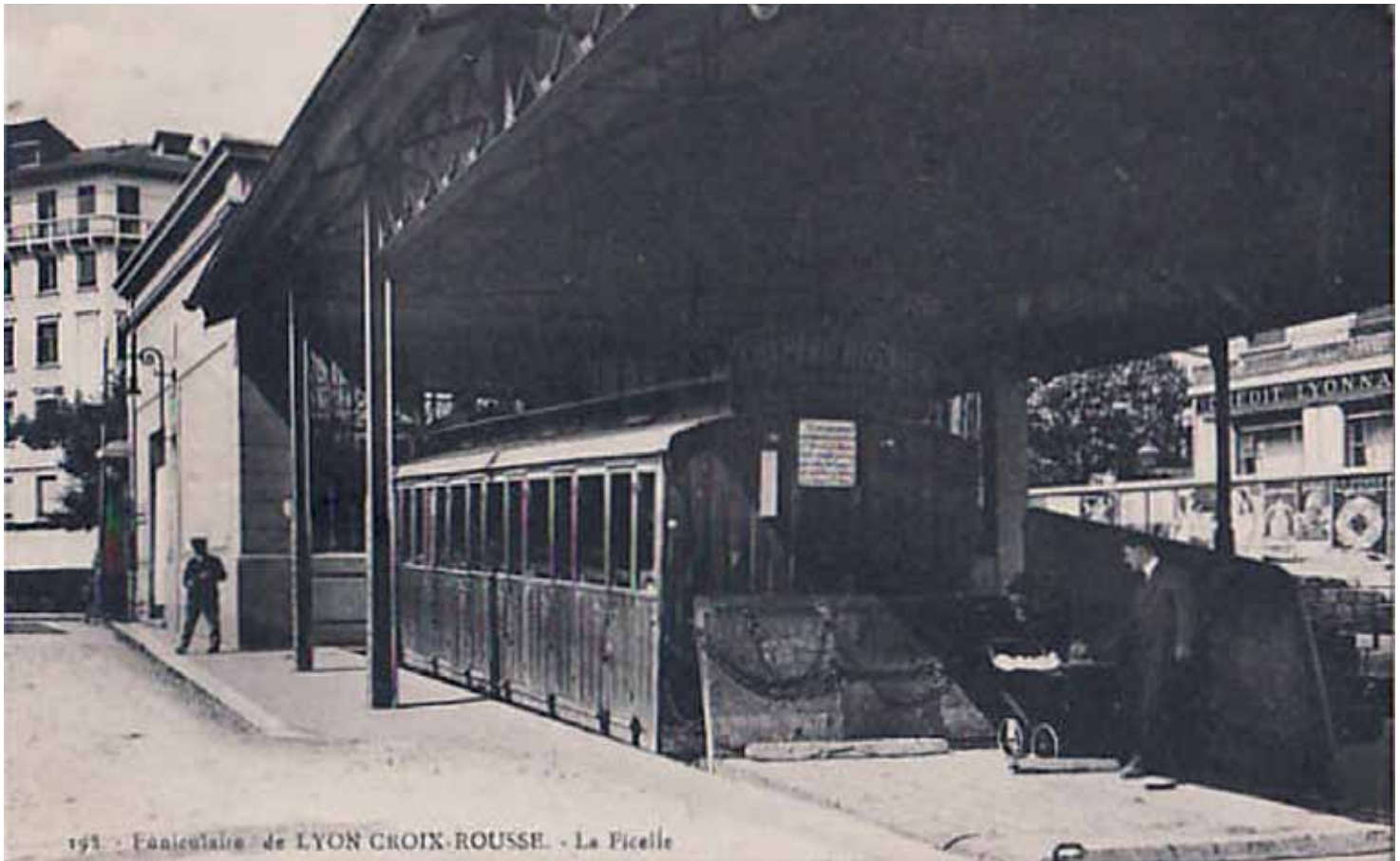
fer dont la traction est assurée par un câble entraîné par une machinerie à vapeur.

Ils s'associent avec plusieurs autres personnes, membres, pour la plupart des hautes sphères lyonnaises. Ils réussissent à obtenir, contrairement à Bourget, la concession de la ligne de chemin de fer de Lyon à la Croix-Rousse.

Dès 1859, ils fondent la Compagnie du chemin de fer de Lyon à la Croix-Rousse. La ligne part du jardin des plantes, au niveau du croisement de la rue du jardin des plantes et de la rue Terme et monte jusqu'au plateau, au niveau de l'ancienne rue Bellevue, longeant les remparts (entre l'actuelle rue de Crimée et l'actuel boulevard de la Croix-Rousse).

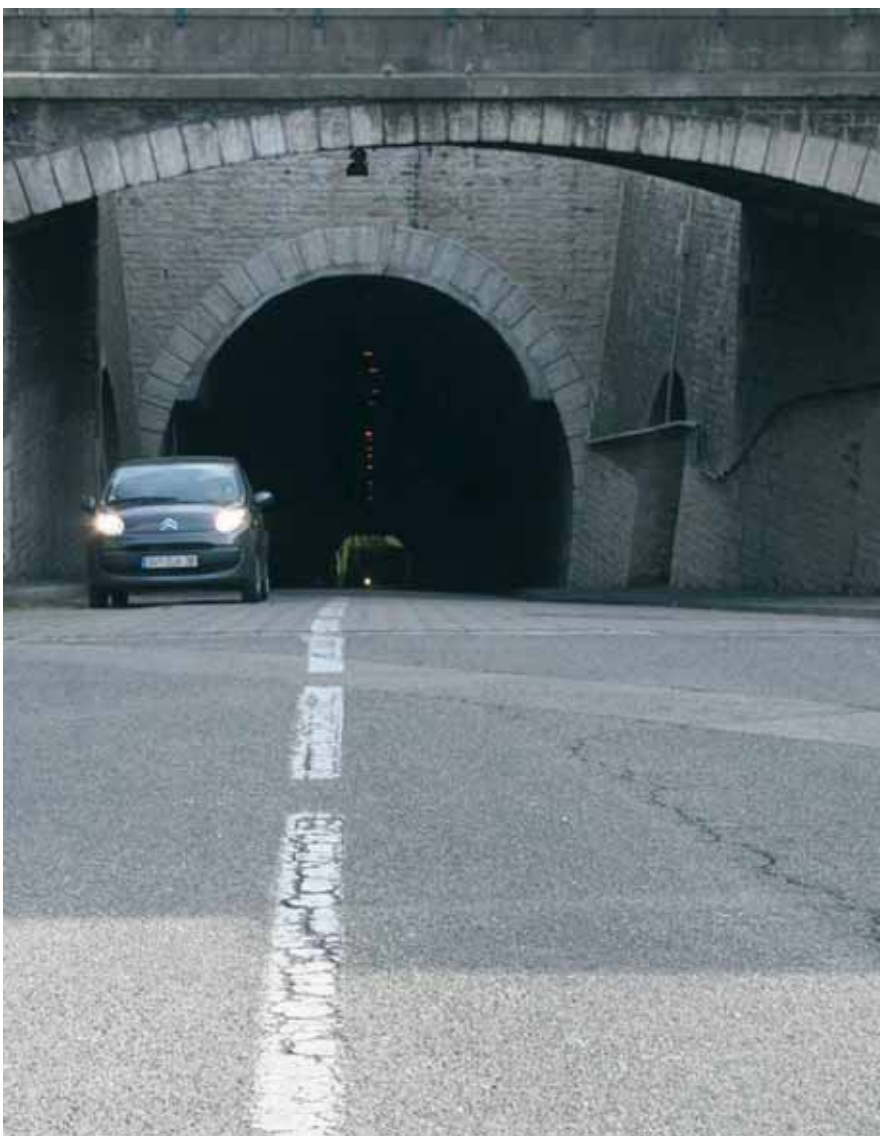
Elle relie deux points distants de 505 mètres, séparés par une dénivellation de 69 mètres. Le passage se fait essentiellement en souterrain.

Le 3 juin 1862, la ligne est ouverte au



191 - Panneaux de LYON CROIX-ROUSSE - La Ficelle

Gare du plateau



La ligne part du jardin des plantes, au niveau du croisement de la rue du jardin des plantes et de la rue Terme et monte jusqu'au plateau, au niveau de l'ancienne rue Bellevue, longeant les remparts.

## La ficelle à deux sous



Gare rue Terme

### De juin à décembre 1862, la compagnie transporte environ 1 300 000 voyageurs.

public. Elle aura coûté 2 800 000 francs, entre les travaux, les acquisitions de terrains, les brevets, etc. Il s'agirait de l'un des premiers funiculaires urbains au monde dédié au transport de passagers. Napoléon III, curieux, est venu visiter le chantier lors des travaux.

Le succès est immédiat et considérable. La ficelle fonctionne de 5h45 à 23 heures à raison d'un départ des deux gares toutes les cinq minutes. De juin à décembre 1862, la compagnie transporte environ 1 300 000 voyageurs. En semaine, le funiculaire sert essentiellement aux ouvriers. La relation fabricant du centre ville/tisseurs du faubourg est nettement facilitée. Le dimanche, il

s'agit essentiellement de promeneurs. Jusqu'à 30 000 passagers certains dimanches.

Le billet de seconde classe est vendu dix centimes (deux sous). La ficelle est appelée «la ficelle à deux sous».

Les années suivantes voient l'apparition de plates formes pour transporter bagages et voitures attelées.

En 1866, on recense 6 000 voyageurs et 50 voitures quotidiennement. D'après Claude Joseph Bonnet, ingénieur en chef de la voirie, le funiculaire de la rue Terme transporte journalièrement plus de passagers que tous les services d'omnibus de Lyon et de sa banlieue réunis.

Le funiculaire de la rue Terme vivra 105

ans. En 1967, la ville de Lyon décide de remplacer la ligne de chemin de fer par un tunnel routier, afin de faciliter la circulation jusqu'au plateau.

Après l'élection municipale de 2008, la mairie a exprimé son désir de recréer une ficelle. L'idée étant de trouver une solution pour remonter facilement les vélos jusqu'au plateau (voir La ficelle numéro 1). Le tunnel routier redevenirait chemin de fer. Rien n'a été concrétisé pour le moment, mais l'idée est lancée.



L'entrée du tunnel actuel, rue Terme




**Café  
COUSU**

ouvert du mardi au vendredi de 8h30 à 21h,  
le samedi et dimanche de 11h à 21h.

Passage thiaffait, 19, rue René Leynaud, 69001 LYON  
tel: 04 72 98 83 38 / contact: [cafe.cousu@gmail.com](mailto:cafe.cousu@gmail.com)  
[www.cafe-cousu.com](http://www.cafe-cousu.com)

salle  
privative  
à l'étage

réunions  
conférences  
ateliers  
show room  
cocktails...

Café  
Wi-fi  
libre accès

**ELECTRICITE GENERALE**



ENTREPRISE  
**FAURISSOUX**



**Dépannage**  
**Toutes rénovations**  
**Energie Solaire**  
**Courant fort-  
courant faible**  
**Spécialiste  
du chauffage**  
**Climatisation**

---

9, RUE DU MAIL - 69004 LYON  
 TÉL. 04 78 39 94 27  
[entreprise.faurissoux@gmail.com](mailto:entreprise.faurissoux@gmail.com)

# IMMOBILIER



**ESPRIT** | **IMMOBILIER**

L'immobilier  
l'esprit libre

[www.esprit-immobilier.fr](http://www.esprit-immobilier.fr)



69300 CALUIRE ET CUIRE  
155000

Appartement comprenant, entrée avec placard, SDBs avec douche baignoire, cuisine U.S. avec séjour 1 chambre.



69001 LYON 01  
169000

Coquet appartement entièrement rénové, comprenant entrée, séjour, deux petites chambres, un wc séparé, une salle d'eau.



69300 CALUIRE ET CUIRE  
163000

Appartement comprenant 1 entrée, cuisine, Salle de bains, 2 chambres, séjour, 1 cave, 1 grenier avec une vue imprenable sur lyon



69004 LYON 04  
190000

Appartement comprenant, un hall d'entrée, salon séjour avec balcon, 2chs, sdb, wc, cuisine, garage fermée et une cave.



69001 LYON 01  
168000

Appartement au RDC avec pierres apparentes sur les quatre cotés comprenant un séjour, 1 salon en mezzanine au centre bas une cuisine U.S. aménagée équipée, une chambre avec dressing.



69004 LYON 04  
238000

A SAISIR ! Appartement comprenant une cave, une entrée, cuisine US aménagée équipée, séjour, une chambre, un dressing, une salle de bains et à l'étage une chambre et une mezzanine.

**Recherche tous biens immobiliers sur la Croix-Rousse et la région**

Esprit immobilier, 15 rue d'Austerlitz 69004 Lyon  
Tel : 0 975 170 172 - [contact@esprit-immobilier.fr](mailto:contact@esprit-immobilier.fr)



**Vous cherchez...**

- » un logement ?
- » un stationnement ?
- » un local commercial ?
- » un local professionnel ?



Une seul adresse :  
» [www.opacdurhone.fr](http://www.opacdurhone.fr)



# Vestibus Distribution de vêtements dans la rue

**Association.** Une fois par semaine, les bénévoles de Vestibus descendent dans la rue pour distribuer vêtements et couverture aux plus démunis. Une démarche unique en son genre sur le sol lyonnais.

**D**epuis 14 ans, l'association Vestibus part à la rencontre des plus démunis pour leur offrir vêtements, chaussures, couvertures et produits pour l'hygiène. «*Nous organisons une distribution par semaine*», explique Françoise Bordet, bénévole. «Un mardi sur deux, nous installons des tréteaux sur les gares Part-Dieu et Perrache. Le jeudi de la semaine suivante, nous suivons la Croix-Rouge sur sa tournée à partir de 20h30».

L'association est créée en 1995 à l'initiative d'un pompier volontaire.

Aujourd'hui, une quinzaine de bénévoles participent chaque semaine à la distribution et à la collecte deux fois par an. «*Parmi les bénévoles, il y a des gens de tous les milieux : des étudiants, des salariés, des retraités*».

Selon Françoise, Vestibus est la seule association à Lyon à distribuer des vêtements dans la rue. Uniquement des vêtements masculins, puisque «ce sont principalement des hommes qui vivent dans la rue». Inquiète Françoise explique qu'ils sont de plus en plus nombreux. «*C'est dur, on voit des choses difficiles. Nous essayons d'être présents. Beaucoup de personnes démunies, en plus de besoins matériels, ont besoin de parler*».

«*Nous avons un local sur les pentes qui nous permet de stocker les dons*». Mais l'association manque de fonds. «*Nous n'avons rien. Seulement un véhicule dans un piteux état qu'il faut sans cesse réparer et un local. Nous avons déposé des dossiers de demande de subventions à la mairie du 4e arrondissement et au Grand Lyon. On attend*».

Vestibus manque de dons, de bénévoles mais également de vêtements et de couvertures. «*Pendant les collectes, beaucoup de gens donnent des vêtements sales ou immettables. Nous ne distribuons que des choses correctes, en bon*



état». Pour les couvertures, certains hôtels leur en donne lorsqu'ils changent toute leur literie. Mais ce n'est pas suffisant. Les associations s'entraident néanmoins par des échanges.

Pour des dons ou des collectes ou encore pour du bénévolat, vous pouvez vous rendre sur le site internet : [www.vestibus.fr](http://www.vestibus.fr)

## Carnets gourmands



### La Fiesta

Envie de manger comme à la maison ? Evelyne Izard du bar restaurant la Fiesta vous accueille pour un véritable moment gourmand.

On pousse la porte pour découvrir le bar fleuri, l'ambiance chaleureuse et festive. Venez prendre votre pause café sur la terrasse colorée et ensoleillée de la Fiesta. Vous passerez un moment agréable.

Ouvert depuis 5 ans (Avant au café de la place sur le plateau pendant 12 ans), Evelyne Izard met toute sa passion culinaire dans vos assiettes et vous concocte des plats d'anthologies, tels que le bœuf bourguignon. La Fiesta fait une cuisine avec des produits frais.

Au menu, plat du jour à 8,50 euros, tartare de bœuf accompagné de pommes de terre et salade, Lapin à la moutarde, carpaccio de bœuf.

Ses grandes salades vont vous faire envie. À 7,50 euros, elles varient selon les saisons, avec les légumes que l'on trouve sur le marché. En ce moment, salade quenelles lardons, salade de gésier, salade jambon cru melon. La Cuisine de la Fiesta est de qualité et sait vous mettre à l'aise, comme à la maison.

#### La Fiesta

79 Grande rue de la Croix-Rousse 69004 Lyon  
Tél. 04 78 30 42 88

Ouvert de 7H30 à 20H non-stop du lundi au samedi.



### Le Cellier

Canicule annoncée, envie de fraîcheur et d'évasion ?... direction le Cellier.

Catherine Oudot et toute son équipe vous ouvrent les portes de leur magnifique maison bourgeoise de 1928. La décoration est raffinée et les tables espacées pour respecter votre intimité. Vous allez être séduit par la gentillesse de l'équipe et par le charme de la terrasse, petit cocon de verdure, sous des platanes centenaires. Au Cellier, c'est la passion de toute une famille qui va vous envoûter.

En cuisine, les deux fils Bertrand et Gaultier travaillent des produits "frais" nobles et traditionnels. Ils vous surprendront avec leurs touches d'originalité et leur savoir faire, comme avec la verrine de carpaccio de noix de saint jacques et son sorbet agrume, ou encore les rognons de veau aux cacahuètes, le gratin d'écrevisse aux morilles ou le magret de canette au poivre et miel. Laissez-vous tenter par le tartare d'écrevisse et sa glace aux épices. A l'unanimité : c'est un délice. Une formule friture à 21 euros, une formule fraîcheur à 23 euros, une formule grenouilles "fraîches" à 32 euros, les menus Douceur (30 euros), Plaisir (43 euros) et Prestige (58 euros) ainsi qu'une belle carte des vins vous sont proposés. Le midi, la formule du jour à 15,90 euros réjouira vos papilles pendant la pause déjeuner : entrée, plat et dessert, un verre de vin et un café, c'est simple, rapide et de qualité... Catherine Oudot facilitera également l'organisation de vos repas d'affaire, séminaires et événements associatifs, ainsi que tous vos repas de famille (mariage, baptême, réception, anniversaire...) en espace privatif (3 salles à votre disposition) pour des groupes de 10 à 65 personnes. Au Cellier, tout est fait pour que votre repas reste inoubliable...

**Le Cellier** 14 avenue Henri Barbusse  
69250 Albigny-sur-Saône.

Tél. 04 78 98 26 16. [www.le-cellier.com](http://www.le-cellier.com)

Ouvert toute l'année de 12h à 16h et de 19h à minuit. Fermé dimanche soir et lundi.  
Parking privé



### La Bressane

Assez entendu parler de crise, de baisse du pouvoir d'achat, des difficultés de faire face au coût de la vie ? Voici pour vous, la solution miracle qui vous décomplexera totalement de ne pas pouvoir aller au restaurant et de vous faire plaisir faute d'argent. Xavier et son équipe de la Bressane propose «l'assiette anti-crise», qui se dénombre en : océane, croix-roussienne et végétarienne. Comme toujours, la Bressane a une cuisine avec des produits frais et du marché. Viandes (côte de bœuf, viande charolaise) et poissons (thon) sont sélectionnés avec attention et soin. Pour ne rien enlever à l'effet anti-crise de la Bressane, son emplacement sur la petite place des Tapis lui permet d'avoir une jolie terrasse. Comme toujours, l'accueil est sympathique. L'équipe sait vous mettre à l'aise. De quoi vraiment oublier la crise et passer un bon moment.

**La Bressane** ouvert tout l'été, tous les jours, même le dimanche et lundi, 12H -14H, 19H30-22H30  
Cuisine du terroir et du marché  
Prix de l'assiette anti-crise : 4,50 euros  
Carte de 7,5 à 23,50 euros  
2 rue de Cuire - Lyon 4e.  
Tél. 04 78 29 83 43

## Événement

# Musette, guinguette et andouillette : X-Rousse Plage du 11 au 14 juillet 2009 !

**F**orte du succès rencontré lors du Grand Mâchon, l'association «Mâchons pour Lyon» a de nouveau créé un événement intergénérationnel appelé «Croix-Rousse Plage». Le principe : permettre aux personnes qui ne partent pas en vacances, ou pas encore, de se retrouver sur un lieu public où règnent convivialité, sympathie et où se croisent les générations. En effet, les seniors comme les petits pourront tour à tour jouer à la pétanque, concourir au tir grâce à la pétanque des canuts, participer aux jeux de massacre, s'essayer à la mare aux canards, danser aux sons du musette... Vous pourrez également rire avec le jeu des silhouettes, tenter de remporter le concours du panier garni, vous détendre sur des transats dans un espace détente décorer avec bananiers, et repartir faire une chasse aux trésors dans la Croix-Rousse... Le tout sur quatre jours.



Rendez-vous dès le 11 juillet sur la place de la Croix-Rousse

La partie musicale est réservée à impact FM et vous pourrez assister en direct à une de leurs émissions.

X-Rousse plage, c'est aussi une paillotte, une buvette aux allures estivales qui propose des boissons idéales par ces températures et de quoi se restaurer au menu : beignets, chouchous, crêpes, andouillette, glaces etc..

*Vous pouvez vous y rendre dès 9h le matin, pour le petit déjeuner ou le mâchon. Viennoiseries et andouillettes seront proposées.*

*Vous pourrez rester toute la journée jusqu'à 21H*

*Un grand bal sera donné le 13 juillet dès 20h. Un accordéoniste est prévu la journée du 14 à 14H.*

*Si vous avez envie de passer un moment agréable, amusant et rafraichissant, filez vite à X-Rousse plage.*

DE LA REPRODUCTION DE TOUTES CLES AU BLINDAGE DE PORTE

*Franck Delisle* Serrurerie depuis 1968

# Croix-Roussienne



- Ouverture de portes
- Reproduction toutes clés, tous types de portes
- Spécialiste portes blindées et coffres
- Restauration de serrures anciennes
- Alarmes
- Automatisation

**A VOTRE  
SERVICE  
7/7 de  
6H à 00H**

**DEPANNAGE  
D'URGENCE**

**06 80 87 36 02**

Agréé  
Assurances  
Agréé  
VAK-PICARD

**127, Bd de la Croix-Rousse 69004 LYON 69004 Tél. 04 78 39 12 54**

# L'agenda estival

## Tout l'monde dehors !

### 1er arrondissement

#### ■ Les Jeudis des musiques du Monde.

Un festival consacré aux musiques traditionnelles et du monde, qui réunit de nombreux artistes à renommée nationale et internationale, tout en faisant la part belle à la scène émergente de la région Rhône-Alpes. Des polyphonies de Géorgie au forro du Nordeste brésilien, en passant par le maloya et le flamenco, cette 13ème édition vous convie à un périple estival riche en découvertes, autour de traditions musicales vivantes et sans cesse renouvelées. Apéros acoustiques dès 19h, concerts à 20h45, after jusqu'à minuit. Tous les jeudis de juillet et août (sauf le 6 août), 19h-24h, jardin des Chartreux

#### ■ 10 août

#### Les Balades musicales et surprises

Le Passage Thiaffait, Village des créateurs | 18h30

Plein d'inattendu lors de cette découverte en musiques de quelques traboules méconnues du 1er arrondissement de Lyon.

Accompagnée par un guide comédien qui vous entrainera dans de bien étranges histoires, la balade sera ponctuée par les musiques des quatre virtuoses d' Itinérance. Départ à 18h30 précises, rendez-vous au Village des Créateurs, Passage Thiaffait 19 rue Leynaud 69001 Lyon . Report au lendemain, même heure, en cas de pluie.

#### ■ 28 et 29 août

Dès l'après-midi, des animations créatives et participatives proposent aux enfants et à leurs parents d'explorer et d'investir le jardin avec les artistes du Collectif. «Les haïkus du jardin», un apéritif musical ou encore «Le tour du jardin» vous mettront l'eau à la bouche pour la grande fantaisie du soir : un spectacle-concert écrit sur l'idée



© M. Chauvet / Ville de Lyon

joyeusement revendiquée et remaniée du « Carnaval des Animaux » de Saint-Saëns. Comédiens et musiciens convoquent personnages et partitions originales pour offrir un portrait poétique du monde...

A partir de 8 ans.

Report au 30 août, même heure, en cas de pluie.

Petites Fantaisies de l'après-midi  
16h-19h : Le tour du jardin, Les haïkus du jardin et buvette bio  
19h-19h45 : Apéritif musical  
Grande Fantaisie du soir - 21h-23h : Spectacle-concert

#### ■ 29 août

#### Bal de tango argentin en plein air, avec initiation

Esplanade de la Grande Côte.  
19h30-23h

«Tango de Soie» investit cette année un nouveau lieu, l'esplanade du Gros Caillou, qui s'ajoute aux points de rendez-vous traditionnels place Louis Pradel et Esplanade de la Grande Côte, pour des bals et initiations au tango.

Plusieurs rendez-vous :

\* 27 juin et 12 septembre, 19h30-23h : place Louis Pradel

\* 4 juillet et 29 août , 19h30-23h : esplanade de la Grande Côte

\* Les dimanches du 12 juillet au 9 août, 19h-23h : esplanade du Gros Caillou

### 4e arrondissement

#### ■ 9 et 10 juillet : Abribus.

Déambulation théâtrale d'abribus en abribus sur la ligne de bus n°6. Echange convivial entre public et organisateurs à l'arrêt Austerlitz.

Report au 11 juillet, même heure, en cas de pluie. de 18h30 à 20h30, sous les abribus de la ligne de bus n°6 aux arrêts Austerlitz, Jardin des Plantes, Mairie du 1er, Colbert.

La compagnie du Chien Jaune vous entraîne d'abris bus en abris bus où se croisent le comptable, l'incrédule, la ménagère, l'exalté... Des cheminements de vie qui s'entrecroisent, se bousculent et s'interrompent le temps d'attendre... le bus. Le temps d'un trajet, les abribus de la ligne 6 se transforment en observatoire des relations humaines et nous dévoilent une série de quiproquos drôles et tendres à la fois.

#### ■ Les dimanches du 12 juillet au 9 août : Bal de tango argentin en plein air, avec initiation.

19h-23h, Esplanade du Gros Caillou  
« Tango de Soie » investit cette année un nouveau lieu, l'esplanade du Gros Caillou, qui s'ajoute aux points de rendez-vous traditionnels place Louis Pradel et Esplanade de la Grande Côte, pour des bals et initiations au tango.

## Pour nous écrire : [redaction@laficelle.com](mailto:redaction@laficelle.com)

### ■ 25 et 26 août : Baby ploof.

Spectacle, danses et percussions pour les tout-petits. Le 25 : 11h-12h et 14h30-16h, parc Popy (ateliers de sensibilisation). Le 26 : 15h-15h30 et 16h-16h30, parc Popy (spectacle). « Baby ploof », c'est plic, c'est ploof ! C'est une baignoire, une danseuse qui s'éveille, c'est de la danse, et c'est pour les tout-petits. Des percussions s'intercalent entre des extraits de suites pour violoncelle de J-S. Bach, créant des contrastes pour accompagner ce solo insolite. La veille du spectacle, ateliers de sensibilisation pour les 3-5 ans (11h-12h) et les 6-8 ans (14h30-16h). Chorégraphe et interprète, Natacha Paquignon.

### ■ Les Vendredis chez Francis

#### Parc Chazière. 19h30-23h

Cinq soirées musicales les vendredis du mois de juillet sur le plateau de la Croix-Rousse. Toutes les soirées débutent par une joute chantée et prennent ensuite des accents différents : de la musique légère et colorée de «Yasmina pieds nus» aux chansons enragées de «Jo Staline», ou aux rythmes sénégalais de «Jeff Jell». Jadis au parc Popy, cette année au parc Chazière.

A boire et à grignoter sur place !

10 juillet à partir de 19h30 joute chanson avec David Suissa ;

21h : Jeff Jell, musique africaine

17 juillet à partir de 19h30 joute chanson avec David Suissa ;

21h : Yasmina chanson pieds nus

24 juillet à partir de 19h30 joute chanson avec David Suissa ;

21h : Jo Staline, rock agricole

31 juillet - soirée de clôture à partir de 19h30 joute chanson ; 21h : "C'est la

joute finale!" avec David Suissa, Stéphane Balmino et des invités surprise...

### ■ 11 juillet : L'été des albums.

#### La «Charrette à Histoires».

Festival pour le plaisir de lire et de découvrir... La «Charrette à Histoires», le décor phare de la manifestation, sera encore à l'honneur, invitant les enfants accompagnés de leur famille à la découverte de la richesse de la littérature jeunesse.

Samedi 11 juillet dès 17h un spectacle-rencontre «La cueillette aux fantômes» par la compagnie Et si c'était vrai ?, suivi du tirage au sort des gagnants du jeu de piste et d'un goûter.

11 juillet, 10h-12h et 14h30-19h30,

### ■ 5 et 6 septembre : Farce(s), un voyage à travers les farces classiques et contemporaines.

Le 5 : 11h-12h30 et 18h-19h30, place Bertone . Le 6 : 18h-19h30, place Flammarion

« Faites silence, taisez-vous, et faites bien attention ; celui qui vous ordonne d'écouter est le grand chef d'Histrionie.» Plaute

Une troupe de comédiens (deux gentilshommes, deux damoiselles et un barde) vous embarque dans un voyage à travers les farces classiques et contemporaines. Par un jeu de miroir déformant, les vices et les vies des Hommes se reflètent sous une forme satirique.

Les farces parlent du monde, celui des petites gens. C'est le règne des dupés dupant, pas un pour sauver l'autre. Un rythme, une vitesse. Sans mesure et sans états d'âmes. Parlons donc des méchants et des braves.

Ca triche, ça ment, c'est cru, c'est joyeux, c'est méchant, des fois c'est dégoûtant, c'est drôle, c'est cruel... mais surtout ça se moque, ça se moque, ça se moque ...

## AUTRES ÉVÉNEMENTS

### ■ 11 au 14 juillet : Croix-Rousse

**Plage.** Musique, danse, initiation et concours de pétanque, seront proposés aux petits et grands. Les moins sportifs pourront profiter d'un espace détente, avec transats, gourmandises et rafraîchissements. Le 13 juillet en soirée, danseurs de tout âge débutants, amateurs ou endiablés seront invités au bal donné sur la place. Un week-end estival placé sous le signe de la rencontre et du partage. Place de la Croix-Rousse. De 9 h à 21h et bal le 13 juillet de 20h à 23h.

### ■ 27 au 29 juillet : Les Petits Débrouillards.

Animations culturelles gratuites pour les enfants Place Tabareau, de 14h à 17h. RDV sur place.

### ■ 5 septembre : Forum des Associations et Fête des Sports du 4ème.

Retrouvez toutes les associations de l'arrondissement, sportives, culturelles, sociales et choisissez vos loisirs de l'année. 9h à 18h - salle de la Ficelle - 65 bd des Canuts.

### ■ Ramassage d'encombrants : pas de ramassage d'encombrants cet été place Colbert

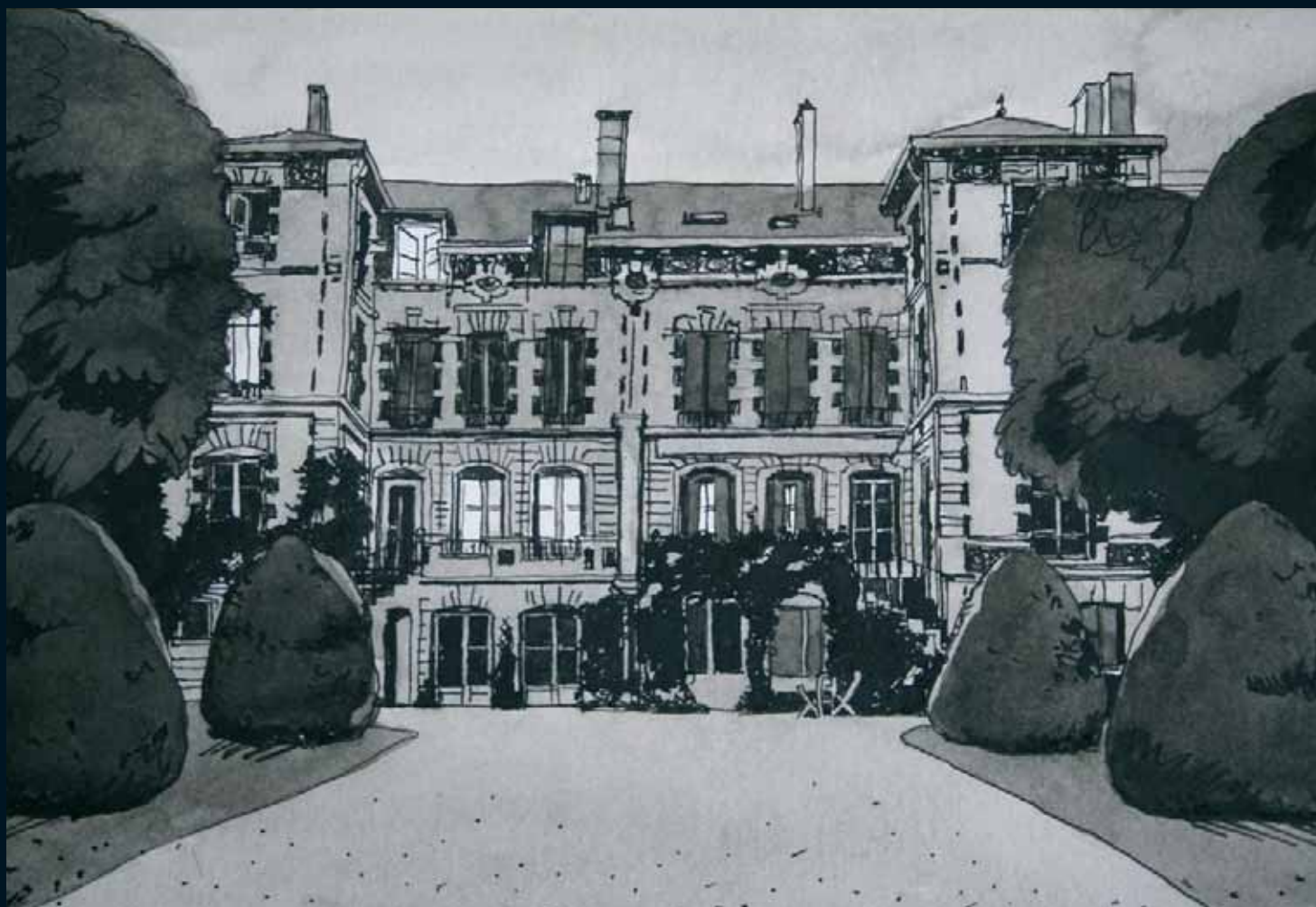
Autre solution : déchetterie 82 avenue Sidoine Apollinaire - Lyon 9e



## Réserve parlementaire en faveur des personnes à mobilité réduite

Plusieurs rues des 1er et 4e arrondissements ont été réaménagées en faveur des personnes à mobilité réduite. Une traversée piétonne a été créée rue des Pierres Plantées au niveau de l'école Aveyron. Des trottoirs rue Jacquard et rue de Cuire ont également été aménagés.

Enfin le carrefour entre les rues Célu, Austerlitz et Mottet de Gérando a également été transformé. Ces modifications sont intervenus dans le cadre de la réserve parlementaire (somme allouée à chaque député pour leur permettre d'aider des projets dans leur circonscription) du député de la 2e circonscription, Pierre-Alain Muet. Coût total : 46531,28 euros, dont 26000 euros de réserve parlementaire (2008 et 2009).



## Ombres de la Croix-Rousse

par Josette Aschenbroich-Bordet

Contact : [josettebordet@free.fr](mailto:josettebordet@free.fr)





VOUS AVEZ BESOIN D'ÉVASION ?  
PROFITEZ PLUTÔT DE LYON

[WWW.LYONRESA.COM](http://WWW.LYONRESA.COM)

LOISIRS

RÉDUCTIONS

BONS PLANS

**LES BONS PLANS, CE N'EST PAS SEULEMENT POUR LES TOURISTES !**

Sur [www.lyonresa.com](http://www.lyonresa.com), vous pouvez bénéficier de nombreux avantages pour profiter encore plus de votre ville. Avec la Lyon City Card, à vous le shopping, les soirées ou les musées à prix réduit. Et, chaque mercredi, découvrez quatre suggestions de sorties vraiment insolites qui vous feront (re)découvrir l'agglomération sous un jour inattendu. De quoi passer des week-ends surprenants, innovants, dépaysants, sans avoir besoin de partir loin.

**Avec l'Office de Tourisme, même les Grands Lyonnais n'ont pas fini d'être surpris !**

**ONLY LYON**   
COMMUNAUTÉ URBAINE DE LYON | TOURISME ET CONGRÈS |